

## **Arbetskraftsundersökningen i oktober 2003**

Labour Force Survey: October 2003

---

### **I korta drag**

#### **Arbetslösa skulle vilja arbeta 8,6 miljoner timmar**

De arbetslösa motsvarade i oktober 8,6 ( $\pm 0,6$ ) miljoner outnyttjade arbetstimmar i genomsnitt per vecka. Det är en ökning med 2,5 miljoner timmar jämfört med oktober 2002.

I oktober var antalet arbetslösa 226 000 ( $\pm 15\ 000$ ) eller 5,1 ( $\pm 0,3$ ) procent av arbetskraften, vilket är 66 000 fler än i oktober 2002. Ökningen är markant både bland män och kvinnor. 45 000 av ökningen med 66 000 arbetslösa består av personer som sökt arbete direkt efter att ha slutat ett tidigare arbete.

Antalet arbetslösa i åldern 16-24 år ökade med 14 000 och uppgick till 53 000 ( $\pm 8\ 000$ ) eller 11,7 ( $\pm 1,8$ ) procent av arbetskraften. Ungdomars arbetslöshet är därmed nästan tre gånger så hög som arbetslösheten för den övriga befolkningen.

Att antalet arbetslösa har ökat kan till viss del förklaras av att antalet deltagare i konjunkturberoende arbetsmarknadspolitiska program har minskat. Enligt statistik från AMS var det närmare 86 000 personer som deltog i något av dessa program i slutet av oktober, vilket är ca 37 000 personer färre än i oktober 2002.

Av säsongrensade data framgår att antalet arbetslösa fortsatte att öka på kort sikt, mellan september och oktober var ökningen större än mellan augusti och september.

#### **Sysselsatta och arbetade timmar**

Antalet sysselsatta var i oktober i år 4 222 000 ( $\pm 33\ 000$ ). Jämfört med i oktober 2002 ligger förändringen inom den statistiska felmarginalen. Andelen sysselsatta i procent av befolkningen i åldern 16-24 år har minskat med 2,4 procentenheter jämfört med för ett år sedan och uppgick i oktober i år till 42,0 ( $\pm 2,0$ ) procent. Det är framförallt de unga männen som drabbats.

Det genomsnittliga antalet utförda arbetstimmar per vecka på hela arbetsmarknaden under oktober månad uppgick till 143,2 ( $\pm 1,6$ ) miljoner. Förändringen på ett års sikt ligger inom den statistiska felmarginalen.

Av säsongrensade data framgår att antalet sysselsatta låg på samma nivå i oktober som i september i år.



**Statistiska centralbyrån**  
Statistics Sweden

Margareta Henkel, SCB, tfn 08-506 943 49, margareta.henkel@scb.se

Statistiken har producerats av SCB, som ansvarar för officiell statistik inom området.

ISSN 0082-0237 Serie AM – Arbetsmarknad 10 SM 0311. Utkom den 20 november 2003.  
Tidigare publicering: Se avsnittet Fakta om statistiken.  
Utgivare av Statistiska meddelanden är Svante Öberg, SCB.

## Latent arbetssökande

Antalet personer som velat och kunnat arbeta, men inte sökt arbete inklusive heltidsstuderande som sökt arbete (latent arbetssökande) uppgick i oktober till 120 000 ( $\pm 14\ 000$ ), vilket är en minskning med 20 000 jämfört med oktober förra året. I internationell statistik förs heltidsstuderande som sökt arbete till gruppen arbetslösa, de har minskat med 24 000 personer och uppgick i oktober till 37 000 ( $\pm 8\ 000$ ).

### Oktober 2003 jämfört med oktober 2002

1000-tal	Oktober 2002		Oktober 2003	
	Antal	%	Antal	%
Arbetskraften	4 386 $\pm 30$	77,2	<b>4 449 <math>\pm 33</math></b>	<b>77,9</b>
Sysselsatta	4 225 $\pm 30$	74,4	<b>4 222 <math>\pm 33</math></b>	<b>73,9</b>
Personer i arbete	3 779 $\pm 34$		<b>3 807 <math>\pm 38</math></b>	
Arbetslösa	160 $\pm 13$	3,7	<b>226 <math>\pm 15</math></b>	<b>5,1</b>
Ej i arbetskraften	1 292 $\pm 30$		<b>1 264 <math>\pm 33</math></b>	
Befolkningen	5 678		<b>5 712</b>	

Arbetskraften och sysselsatta i procent av befolkningen

Arbetslösa i procent av arbetskraften

**Skattningarna redovisas med osäkerhetstal**

**Se närmare avsnittet Statistikens tillförlitlighet**

## Arbetsförmedlingarnas verksamhetsstatistik

I nedanstående tabell redovisas antalet personer i arbetsmarknadspolitiska program administrerade av AMS (vid månads slut) och antalet personer berörda av varsel om driftsinskränkningar (totalt under månaden). Tabellen visar även antalet lediga platser, dels nyanmälda under månaden, dels kvarstående vid månads slut. Uppgifterna kommer från Arbetsmarknadsstyrelsen (AMS).

	Oktober 2002	Oktober 2003
<b>Personer i utbildning och särskilda arbeten m.m.<sup>1)</sup></b>		
Arbetsmarknadsutbildning inkl förberedande utb.	33 700	20 100
Start av näringsverksamhet	7 500	4 100
Datortek	5 300	2 800
Kommunalt program, ungdomar under 20 år	4 600	4 000
Ungdomsgaranti ungdomar 20-24 år	4 700	3 200
Arbetslivsinriktad rehabilitering	7 000	5 500
Allmänt anställningsstöd	3 000	3 400
Förstärkt anställningsstöd, 2-4 årsinskrivna.	11 700	10 900
Särskilt anställningsstöd personer över 57 år	1 900	2 800
Aktiviteter inom vägledning och platsförmedling	22 300	19 200
Projekt med arbetsmarknadspolitisk inriktning <sup>2</sup>	2 700	800
Arbetspraktik	18 700	9 100
Övriga program (bl.a. program som upphört) <sup>1</sup>	0	-
Samhall <sup>3</sup>	24 700	23 100
Anställning med lönebidrag	55 600	56 200
Offentligt skyddat arbete	6 100	6 200
<b>Personer berörda av varsel om driftsinskränkningar</b>		
Uppsägningar	7 900	8 800
Permitteringar	100	600
Förkortad arbetsvecka	-	100
<b>Antal lediga platser</b>		
Nyanmälda under månaden med mer än 10 dagars varaktighet	36 400	24 700
-därav i tillverkningsarbete	3 600	2 100
Kvarstående vid månads slut med mer än 10 dagars varaktighet	22 500	14 200

1) Se närmare AMS pressmeddelande 2003-11-11

2) Nytt program januari 2001. Fr.o.m 2002 ingår friårslediga.

3) Uppgifterna avser september då uppgift för oktober saknas vid pressläggningstidpunkten.

## Innehåll

<b>TABELLER.....</b>	<b>5</b>
TABELLFÖRTECKNING .....	5
Teckenförklaring.....	5
<b>DIAGRAM .....</b>	<b>6</b>
1. Sysselsatta (1000-tal) 1990-2003, månadsvis.....	6
2. Sysselsatta (1000-tal) månadsvis, oktober 2001 – oktober 2003.....	6
3. Arbetslösa (1000-tal) 1990-2003, månadsvis.....	7
4. Arbetslösa (1000-tal) månadsvis, oktober 2001 – oktober 2003.....	7
5. Andel sysselsatta, arbetslösa resp. ej i arbetskraften inom olika åldersgrupper, oktober 2003 .....	8
6. Personer ej i arbetskraften fördelade efter huvudsaklig verksamhet, oktober 2003 .....	8
7. Antal sysselsatta inom olika näringsgrenar, oktober 2003.....	9
8. Antal anställda efter sektor samt företagare och medhjälpande familjemedlemmar efter kön, oktober 2003 .....	10
9. Antal fast respektive tidsbegränsat anställda efter kön, oktober 2003..	10
<b>FAKTA OM STATISTIKEN .....</b>	<b>11</b>
DETTA OMFATTAR STATISTIKEN.....	11
Definitioner och förklaringar .....	12
SÅ GÖRS STATISTIKEN .....	14
STATISTIKENS TILLFÖRLITLIGHET .....	14
BRA ATT VETA .....	15
Annan statistik .....	15
<b>IN ENGLISH.....</b>	<b>16</b>
SUMMARY .....	16
LIST OF TERMS .....	16

# Tabeller

---

## Tabellförteckning

### Tabell 1

Befolkningen i åldern 16-64 år efter arbetskraftstillhörighet, kön, ålder och barninnehav samt relativa arbetslöshets- och arbetskraftstal för samma kategorier.

### Tabell 2

Sysselsatta fördelade efter anknytningsgrad till arbetsmarknaden och vanligen arbetad tid samt efter kön och ålder.

### Tabell 3

Totalt antal arbetstimmar per vecka för personer i arbete fördelade efter kön, sektortillhörighet för anställda samt efter näringsgren.

### Tabell 4

Anställda som arbetat mer än vanligt under referensveckan i huvudsysslan p.g.a. övertid/mertid fördelade efter vanligen arbetad tid och kön.

### Tabell 5

Antal personer (1000-tal) efter arbetskraftstillhörighet jämfört med föregående månad och på ett års sikt. Osäkerhetstal för nivå- och förändringsskattningar.

### Tabell 6

Relativa arbetskrafts-, frånvaro- och arbetslöshetstal för olika kategorier jämfört med föregående månad och på ett års sikt. Osäkerhetstal för nivå- och förändringsskattningar.

### Tabell 7

Medelarbetstid och totalt antal arbetstimmar per vecka för olika kategorier jämfört med föregående månad och på ett års sikt.

## Teckenförklaring

Explanation of symbols

–	Intet finns att redovisa	Magnitude nil
0	Mindre än 0,5 av enheten	Magnitude less than half of unit
..	Uppgift inte tillgänglig eller alltför osäker för att anges	Data not available or too uncertain to be published
.	Uppgift kan inte förekomma	Category not applicable

## AKU Oktober 2003

**Tabell 1 Befolkningen i åldern 16-64 år efter arbetskraftstillhörighet, kön och ålder samt relativa arbetslöshets- och arbetskraftstal för samma kategorier**

Uppgifterna redovisas med osäkerhetstal

Kön	I arbetskraften (1000-tal)				Ej i arbets- kraften (1000-tal)	Relativt arbets- löshets- tal (%)	Relativt arbets- krafts- tal (%)
	Ålder	Syssel- satta	Därav frånva- rande <sup>1</sup>	Arbets- lösa			
<b>Båda könen</b>							
16-19 år	103 ± 12	15 ± 5	18 ± 5	121 ± 13	309 ± 12	15,0 ± 4,2	28,2 ± 2,8
20-24 år	297 ± 14	40 ± 8	35 ± 7	332 ± 14	189 ± 14	10,6 ± 2,0	63,7 ± 2,6
25-34 år	944 ± 16	112 ± 13	53 ± 7	997 ± 16	170 ± 16	5,3 ± 0,7	85,5 ± 1,3
35-44 år	1072 ± 15	95 ± 12	45 ± 6	1117 ± 14	145 ± 14	4,0 ± 0,5	88,5 ± 1,1
45-54 år	1005 ± 12	73 ± 10	40 ± 7	1044 ± 12	138 ± 12	3,8 ± 0,7	88,3 ± 1,0
55-59 år	513 ± 10	49 ± 8	19 ± 5	533 ± 10	114 ± 9	3,7 ± 1,0	82,4 ± 1,4
60-64 år	289 ± 10	30 ± 6	16 ± 5	305 ± 11	199 ± 10	5,2 ± 1,5	60,5 ± 2,0
<b>Samtliga</b>	<b>4222 ± 33</b>	<b>415 ± 25</b>	<b>226 ± 15</b>	<b>4449 ± 33</b>	<b>1264 ± 33</b>	<b>5,1 ± 0,3</b>	<b>77,9 ± 0,6</b>
<b>Män</b>							
16-19 år	42 ± 8	7 ± 3	9 ± 4	51 ± 8	169 ± 8	17,4 ± 7,2	23,1 ± 3,7
20-24 år	158 ± 10	16 ± 5	21 ± 5	179 ± 10	88 ± 9	11,5 ± 2,7	67,1 ± 3,5
25-34 år	504 ± 11	29 ± 7	26 ± 5	529 ± 11	64 ± 11	4,9 ± 0,9	89,2 ± 1,8
35-44 år	564 ± 11	36 ± 8	23 ± 4	587 ± 10	58 ± 10	4,0 ± 0,7	91,0 ± 1,6
45-54 år	514 ± 9	30 ± 7	22 ± 6	537 ± 8	61 ± 8	4,2 ± 1,1	89,7 ± 1,4
55-59 år	265 ± 8	24 ± 6	11 ± 4	276 ± 7	48 ± 7	4,1 ± 1,5	85,3 ± 2,1
60-64 år	155 ± 7	14 ± 5	9 ± 4	165 ± 8	90 ± 7	5,7 ± 2,2	64,7 ± 2,8
<b>Samtliga</b>	<b>2202 ± 23</b>	<b>156 ± 16</b>	<b>121 ± 11</b>	<b>2323 ± 23</b>	<b>578 ± 23</b>	<b>5,2 ± 0,5</b>	<b>80,1 ± 0,8</b>
<b>Män med barn under 7 år</b>							
	403	24	15	418	32	3,7	92,8
<b>Kvinnor</b>							
16-19 år	61 ± 9	9 ± 4	9 ± 4	71 ± 9	139 ± 9	13,3 ± 5,1	33,6 ± 4,3
20-24 år	138 ± 10	24 ± 6	14 ± 5	153 ± 10	102 ± 10	9,4 ± 3,0	60,0 ± 3,9
25-34 år	441 ± 11	83 ± 10	27 ± 5	468 ± 11	105 ± 11	5,8 ± 1,0	81,6 ± 2,0
35-44 år	508 ± 10	60 ± 9	22 ± 4	530 ± 10	87 ± 10	4,1 ± 0,8	85,9 ± 1,6
45-54 år	491 ± 8	43 ± 8	17 ± 4	508 ± 8	76 ± 8	3,4 ± 0,9	86,9 ± 1,4
55-59 år	248 ± 7	25 ± 6	8 ± 3	256 ± 7	66 ± 6	3,2 ± 1,3	79,4 ± 2,0
60-64 år	134 ± 7	16 ± 5	7 ± 3	140 ± 7	109 ± 7	4,8 ± 2,1	56,2 ± 2,9
<b>Samtliga</b>	<b>2020 ± 24</b>	<b>259 ± 19</b>	<b>105 ± 10</b>	<b>2125 ± 24</b>	<b>685 ± 24</b>	<b>4,9 ± 0,5</b>	<b>75,6 ± 0,8</b>
<b>Kvinnor med barn under 7 år</b>							
	365	92	24	389	102	6,1	79,3

1) Frånvarande hela referensveckan.

## AKU Oktober 2003

**Tabell 2 Sysselsatta fördelade efter anknyningsgrad till arbetsmarknaden och vanligen arbetad tid samt efter kön och ålder**

Kön	Sysselsatta (1000-tal)									
	Ålder	Fast anställda	Tidsbe-gränsat anställda	Summa anställda	Företagare samt med-hjälpande fam medl	Summa sysselsatta	Därav			
1-19 tim							20-34 tim	1-34 tim	35-tim	
<b>Båda könen</b>										
	16-19 år	27	72	99	4	103	60	16	77	24
	20-24 år	178	112	290	6	297	47	50	97	198
	25-34 år	740	147	887	57	944	35	138	173	769
	35-44 år	872	89	961	111	1072	18	177	195	874
	45-54 år	829	61	891	114	1005	17	144	161	842
	55-59 år	425	21	446	67	513	12	87	99	413
	60-64 år	226	18	244	45	289	19	74	93	196
	<b>Samtliga</b>	<b>3297</b>	<b>521</b>	<b>3818</b>	<b>404</b>	<b>4222</b>	<b>208</b>	<b>687</b>	<b>894</b>	<b>3316</b>
<b>Män</b>										
	16-19 år	11	27	38	4	42	22	5	27	14
	20-24 år	109	44	153	5	158	17	12	29	128
	25-34 år	397	63	460	44	504	15	29	44	459
	35-44 år	447	32	479	85	564	6	23	29	534
	45-54 år	403	27	430	84	514	6	20	26	486
	55-59 år	205	10	215	50	265	3	20	22	243
	60-64 år	113	10	123	33	155	8	23	31	124
	<b>Samtliga</b>	<b>1686</b>	<b>212</b>	<b>1898</b>	<b>304</b>	<b>2202</b>	<b>77</b>	<b>133</b>	<b>209</b>	<b>1987</b>
<b>Kvinnor</b>										
	16-19 år	16	45	61	1	61	39	11	50	10
	20-24 år	69	68	137	1	138	30	38	67	70
	25-34 år	343	84	427	13	441	20	109	129	310
	35-44 år	425	57	482	26	508	11	154	166	340
	45-54 år	426	34	460	30	491	11	123	135	356
	55-59 år	220	12	231	17	248	9	68	77	171
	60-64 år	113	8	121	12	134	11	51	62	72
	<b>Samtliga</b>	<b>1611</b>	<b>309</b>	<b>1920</b>	<b>100</b>	<b>2020</b>	<b>131</b>	<b>554</b>	<b>685</b>	<b>1329</b>

## AKU Oktober 2003

**Tabell 3 Totalt antal arbetstimmar per vecka för personer i arbete fördelade efter kön, sektortillhörighet för anställda samt efter näringsgren. Miljoner timmar.**

Näringsgren Kod enligt SNI2002 <sup>1</sup>		Samtliga personer i arbete			Därav anställda		
		Båda könen	Män	Kvinnor	Samtliga	Offentlig sektor	Privat sektor
01,02,05	Jordbr,skogsbr o fiske	4,0	3,2	0,7	1,0	0,1	0,9
10-37, 40-41 därav	Tillv, utv av mineral o energiprod	25,5	19,9	5,6	23,8	0,1	23,7
28-35	Verkstadsindustri	12,3	9,9	2,3	11,6	0,0	11,6
45	Byggverksamhet	9,5	9,0	0,5	7,5	0,7	6,8
50-52, 60-64	Handel o kommunikationer	27,2	18,5	8,7	23,1	0,1	23,0
65-67, 70-72,74	Finansiell verksamhet, företagstjänster	20,1	12,5	7,7	16,7	0,4	16,3
73-80 <sup>1</sup>	Utbildning, forskning	17,2	5,9	11,3	17,0	14,2	2,7
85 <sup>1</sup>	Vård och omsorg	20,0	3,6	16,4	19,5	16,5	3,0
55, 90-93,95	Personl och kulturella tjänster, renhållning	11,3	5,9	5,4	8,7	1,0	7,7
75,99	Off förvaltning, mm	8,3	4,3	4,0	8,3	8,2	0,1
	<b>Summa</b>	<b>143,2</b>	<b>82,8</b>	<b>60,4</b>	<b>125,7</b>	<b>41,4</b>	<b>84,2</b>

1)From. april 2003 används den reviderade standarden SNI 2002, vilket medför bristande jämförbarhet med tidigare publicerade uppgifter för kod 80 (utbildningsväsendet) och kod 85.

**Tabell 4 Anställda som arbetat mer än vanligt under referensveckan i huvudsysslan p g a övertid/mertid fördelade efter vanligen arbetad tid och kön**

Vanligen arbetad tid (huvudsyssla + ev bisyssla)	Samtliga anställda (1000-tal)	Därav med övertid/ mertid (1000-tal)	Relativt övertids-/ mertidstal (2) i procent av (1)	Övertid/ mertid 1000-tal timmar
Kön	(1)	(2)		
<b>1 timme -</b>				
Båda könen	3807	320	8,4	2394
Män	1891	199	10,5	1582
Kvinnor	1915	121	6,3	812
<b>1-34 timmar</b>				
Båda könen	830	43	5,1	342
Män	176	8	4,7	79
Kvinnor	654	34	5,2	263
<b>35 timmar -</b>				
Båda könen	2976	278	9,3	2052
Män	1715	191	11,1	1502
Kvinnor	1261	87	6,9	549



## AKU Oktober 2003

**Tabell 5 Antal personer efter arbetskraftstillhörighet jämfört med föregående månad och på ett års sikt. Osäkerhetstal för nivå- och förändringsskattningar**

Kategori	Antal personer (1000-tal)			Osäkerhetstal (1000-tal) för			
	Okt 02	Sep 03	Okt 03	Förändringen		Nivån	
				Okt 02- Okt 03	Sep 03- Okt 03	Okt 03	
<b>I arbetskraften</b>	4386	4465	4449	38	47	33	
Män	2290	2326	2323	27	33	23	
Kvinnor	2096	2139	2125	27	33	24	
<b>Sysselsatta</b>	4225	4249	4222	39	47	33	
Män	2200	2210	2202	27	33	23	
Kvinnor	2026	2039	2020	28	34	24	
Män med barn under 7 år	411	427	403	..	..	..	
Kvinnor med barn under 7 år	384	377	365	..	..	..	
<b>Ålder</b>							
16-24 år	415	404	400	21	25	18	
25-54 år	3045	3038	3021	29	35	25	
55-64 år	765	807	802	16	19	14	
<b>Vanligen arbetad tid</b>							
1-19 timmar	223	214	208	21	26	18	
20-34 timmar	695	708	687	34	41	29	
35- timmar	3284	3314	3316	45	55	39	
<b>Näringsgren (enl SNI2002<sup>1</sup>)</b>							
Sysselsatta inom:							
01,02,05	Jordbr, skogsbr o fiske	88	89	86	13	15	11
10-37, 40-41 därav	Tillv, utv av mineral o engeriproduct	735	722	734	24	30	21
28-35	Verkstadsindustri	352	336	343	17	20	14
45	Byggverksamhet	245	245	248	17	21	15
50-52, 60-64	Handel o kommunikationer	790	799	806	29	36	25
65-67, 70-72,74	Finansiell verksamhet, företagstjänster	605	586	575	26	31	22
73,80 <sup>1</sup>	Utbildning, forskning	398	530	513	29	35	25
85 <sup>1</sup>	Vård och omsorg	787	687	674	30	36	26
55, 90-93,95	Personl o kulturella tjänster, renhållning	329	336	344	24	29	21
75,99	Off förvaltning, mm	241	251	240	21	26	18

1) From. april 2003 används den reviderade standarden SNI 2002, vilket medför bristande jämförbarhet med tidigare publicerade uppgifter för kod 80 (utbildningsväsendet) och kod 85.

## AKU Oktober 2003

**Tabell 5 forts**

Kategori	Antal personer (1000-tal)			Osäkerhetstal (1000-tal) för		
	Okt 02	Sep 03	Okt 03	Förändringen Okt 02- Okt 03	Nivån Sep 03- Okt 03	Nivån Okt 03
<b>Anknytningsgrad till arbetsmarknaden</b>						
Anställda	3826	3833	3818	43	53	38
Fast	3270	3280	3297	42	53	38
Tidsbegränsat	556	553	521	34	38	27
Företagare	387	403	397	26	34	24
Medhjälpande familje- medlemmar	13	13	8	4	6	4
<b>Sektor (anställda)</b>						
Offentlig sektor	1314	1348	1301	..	..	..
Privat sektor	2506	2482	2513	44	55	39
<b>Undersysselsatta</b>						
Personer som arbetar mindre än de skulle vilja göra p g a arbetsmarknadsskäl	231	241	234	22	27	19
<b>Frånvarande från arbetet</b>						
Hela veckan	446	456	415	33	35	25
därför p g a arbets- tidens förläggning eller helg	34	33	33	..	..	..
Del av veckan	704	677	715	..	..	..
därför p g a arbets- tidens förläggning eller helg	286	278	285	..	..	..
<b>I arbete</b>						
Män	2034	2037	2046	32	37	26
Kvinnor	1745	1755	1762	34	39	28
<b>Arbetslösa</b>						
Män	90	116	121	15	16	11
Kvinnor	70	100	105	14	15	10
<b>Ålder</b>						
16-24 år	40	48	53	11	12	8
25-54 år	93	134	138	16	17	12
55-64 år	27	34	35	9	10	7

## AKU Oktober 2003

**Tabell 5 forts**

Kategori	Antal personer (1000-tal)			Osäkerhetstal (1000-tal) för		
				Förändringen		Nivån
	Okt 02	Sep 03	Okt 03	Okt 02- Okt 03	Sep 03- Okt 03	Okt 03
<b>Arbetslösas tidigare arbetskraftstillhörighet</b>						
Nyinträdande	12	16	16	..	..	..
Återinträdande	28	36	45	..	..	..
Började söka arbete omedelbart efter föregående arbetes slut	119	164	164	..	..	..
därav slutade p g a drifts- och personalinskränkning	34	52	51	..	..	..
<b>Arbetslöshetstidens längd</b>						
Sökt arbete						
mindre än 14 veckor	94	113	104	..	..	..
14-26 veckor	27	36	45	..	..	..
27- veckor	36	61	72	..	..	..
Uppgift saknas	4	5	5	..	..	..
<b>Latent arbetssökande<sup>1</sup></b>	140	123	120	16	20	14
därav heltidsstuderande som sökt arbete	61	41	37	..	..	..
<b>Ej i arbetskraften</b>						
Män	595	574	578	27	33	23
Kvinnor	697	670	685	27	33	24
Studerande heltid	586	562	571	..	..	..
Hemarbetande	55	52	50	..	..	..
Ålders-, tjänste- och förtidspensionärer <sup>2</sup>	81	77	77	..	..	..
Sjuka <sup>2</sup>	396	381	391	..	..	..
Arbete utomlands	27	21	22	..	..	..
Vistelse utomlands	18	16	14	..	..	..
Övriga	130	134	131	..	..	..

1) Personer ej i arbetskraften som velat och kunnat ta arbete referensveckan.

2) Förtidspension av hälsoskäl ingår i gruppen sjuka.

## AKU Oktober 2003

**Tabell 6 Relativa arbetskrafts-, frånvaro- och arbetslöshetstal för olika kategorier jämfört med föregående månad och på ett års sikt. Osäkerhetstal för nivå- och förändringsskattningar**

Kategori	År, månad			Osäkerhetstal		
				Förändringen		Nivån
	Okt 02	Sep 03	Okt 03	Okt 02- Okt 03	Sep 03- Okt 03	Okt 03
<b>Relativa arbetskraftstal</b>	77,2	78,2	77,9	0,7	0,8	0,6
Män	79,4	80,2	80,1	0,9	1,1	0,8
Kvinnor	75,0	76,1	75,6	1,0	1,2	0,8
Män med barn under 7 år	93,4	93,5	92,8	..	..	..
Kvinnor med barn under 7 år	78,6	79,8	79,3	..	..	..
Ålder						
16-24 år	48,7	47,6	47,6	2,2	2,7	1,9
25-54 år	86,5	87,8	87,5	0,8	0,9	0,7
55-64 år	71,0	73,2	72,8	1,4	1,7	1,2
<b>Relativa frånvarotal</b>	10,6	10,7	9,8	0,8	0,8	0,6
Män	7,5	7,8	7,1	1,0	1,0	0,7
Kvinnor	13,8	13,9	12,8	1,2	1,3	0,9
<b>Relativa arbetslöshetstal</b>	3,7	4,8	5,1	0,4	0,5	0,3
Män	3,9	5,0	5,2	0,6	0,7	0,5
Kvinnor	3,4	4,7	4,9	0,6	0,7	0,5
Ålder						
16-24 år	8,7	10,7	11,7	2,4	2,5	1,8
25-54 år	3,0	4,2	4,4	0,5	0,5	0,4
55-64 år	3,5	4,0	4,2	1,1	1,1	0,8
<b>Sysselsättningsintensitet<sup>1</sup></b>	74,4	74,4	73,9	0,7	0,8	0,6
Män	76,3	76,2	75,9	0,9	1,1	0,8
Kvinnor	72,5	72,6	71,9	1,0	1,2	0,8
Män med barn under 7 år	90,4	89,3	89,4	..	..	..
Kvinnor med barn under 7 år	76,0	76,2	74,4	..	..	..
Ålder						
16-24 år	44,4	42,5	42,0	2,2	2,7	1,9
25-54 år	83,9	84,1	83,7	0,8	1,0	0,7
55-64 år	68,6	70,3	69,7	1,4	1,7	1,2

1) Andelen sysselsatta i procent av befolkningen.

## AKU Oktober 2003

**Tabell 7 Medelarbetstid och totalt antal arbetstimmar per vecka för olika kategorier jämfört med föregående månad och på ett års sikt**

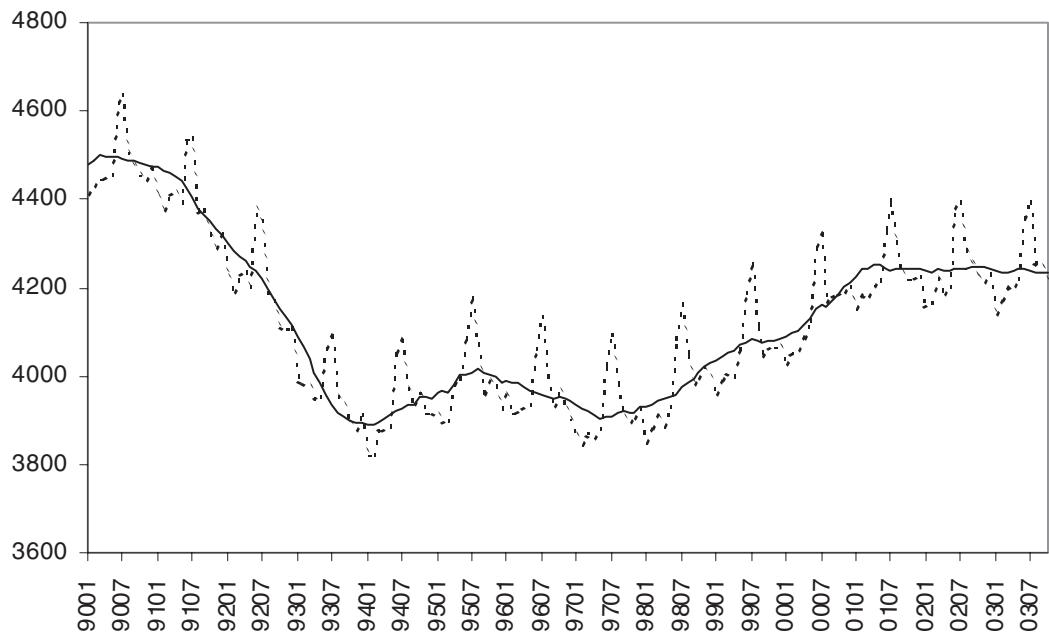
Kategori	Okt 02	Sep 03	Okt 03
<b>Medelarbetstid för personer i arbete (timmar)</b>	37,9	37,9	37,6
Män	40,6	40,8	40,5
Kvinnor	34,8	34,6	34,3
Män med barn under 7 år	41,6	41,4	40,6
Kvinnor med barn under 7 år	32,2	32,3	31,4
Båda könen			
Anställda inom jordbruk	41,3	41,3	38,4
inom övriga	37,1	37,1	36,9
Företagare inom jordbruk	51,4	53,2	51,8
inom övriga	45,1	43,6	43,8
<b>Totalt antal arbetstimmar (miljoner timmar)</b>	143,4	143,7	143,2
Män	82,7	83,0	82,8
Kvinnor	60,7	60,7	60,4
Inom näringsgren (enl SNI2002 <sup>1</sup> )			
01,02,05 Jordbr, skogsbr o fiske	4,1	4,2	4,0
10-37, 40-41 därefter 28-35 Tilly, utv av mineral o energiprod	25,7	25,1	25,5
45 Verkstadsindustri	12,8	11,8	12,3
45 Byggverksamhet	9,1	9,2	9,5
50-52, 60-64 Handel o kommunikationer	26,8	27,6	27,2
65-67, 70-72,74 Finansiell verksamhet, företagstjänster	21,0	20,3	20,1
73,80 <sup>1</sup> Utbildning, forskning	13,9	17,9	17,2
85 <sup>1</sup> Vård och omsorg	22,7	19,5	20,0
55, 90-93,95 Personl o kulturella tjänster, renhållning	10,9	10,9	11,3
75,99 Off förvaltning, mm	8,7	8,7	8,3
Anställda	125,8	125,7	125,7
Offentlig sektor	41,8	42,2	41,4
Privat sektor	83,8	83,4	84,2
Företagare och medhjälpande familjemedlemmar	17,5	18,0	17,5

1) From. april 2003 används den reviderade standarden SNI 2002, vilket medför bristande jämförbarhet med tidigare publicerade uppgifter för kod 80 (utbildningsväsendet) och kod 85.

## Diagram

### 1. Sysselsatta (1000-tal) 1990-2003, månadsvis

1. Employed (thousands) 1990-2003, monthly



### 2. Sysselsatta (1000-tal) månadsvis, oktober 2001 – oktober 2003

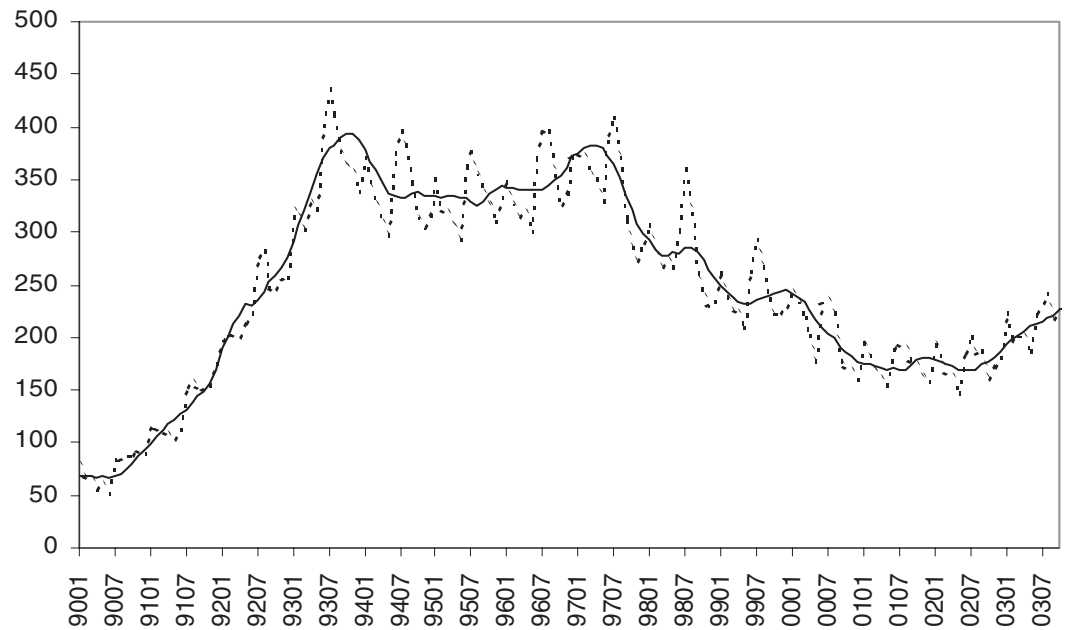
2. Employed (thousands) monthly, October 2001 – October 2003



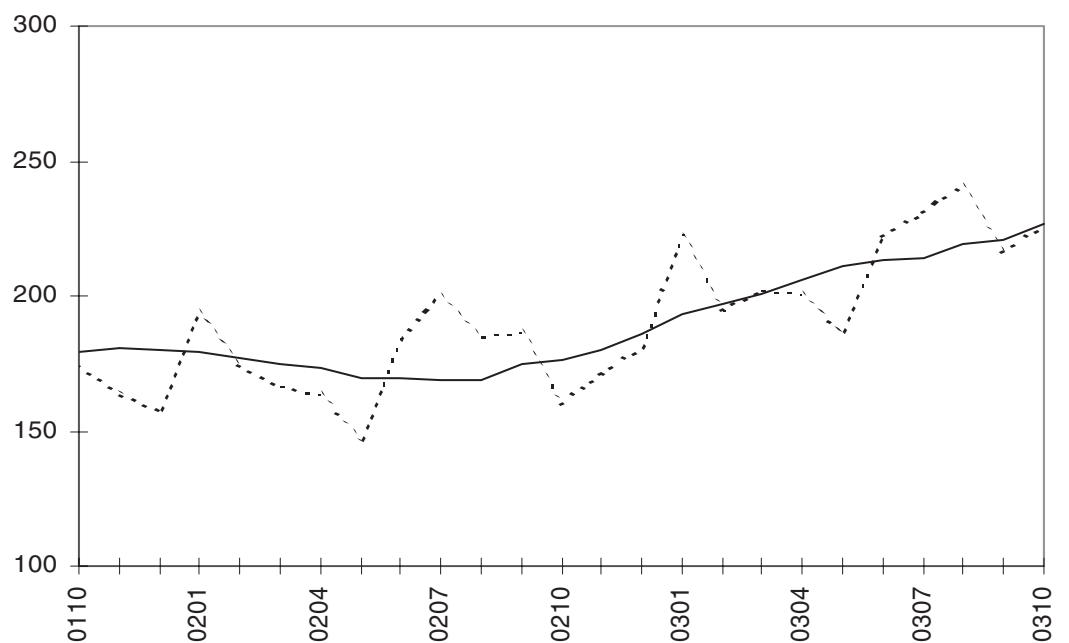
..... Ursprungliga värden  
—— Säsongrensade värden

**3. Arbetslösa (1000-tal) 1990-2003, månadsvis**

3. Unemployed (thousands) 1990-2003, monthly

**4. Arbetslösa (1000-tal) månadsvis, oktober 2001 – oktober 2003**

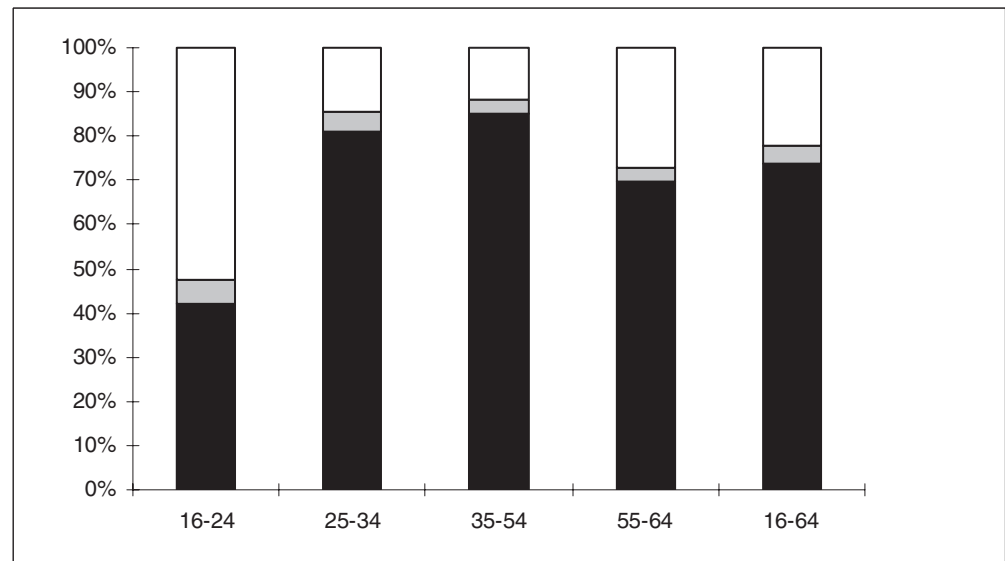
4. Unemployed (thousands) monthly, October 2001 – October 2003



..... Ursprungliga värden  
—— Säsongrensade värden

### 5. Andel sysselsatta, arbetslösa resp. ej i arbetskraften inom olika åldersgrupper, oktober 2003

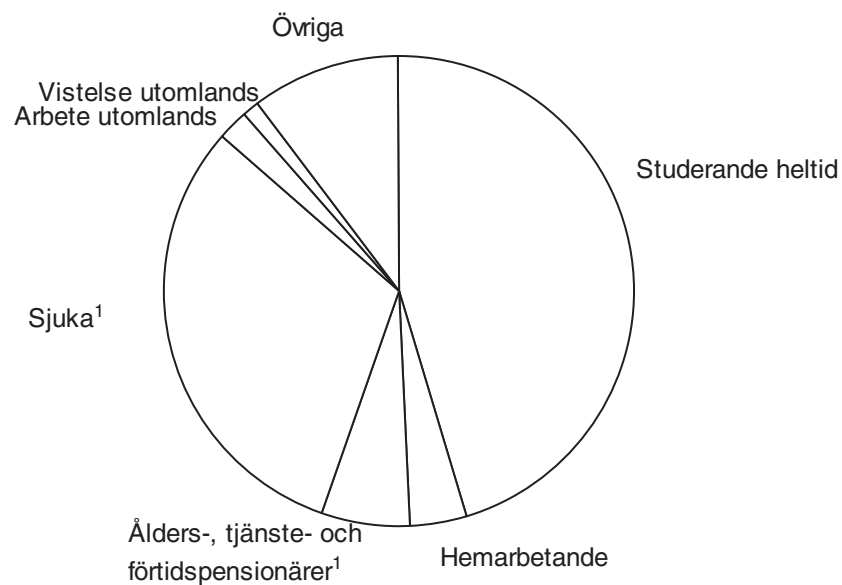
5. Per cent employed, unemployed and not in the labour force within different age groups, October 2003



■ Sysselsatta    ■ Arbetslösa    □ Ej i arbetskraften

### 6. Personer ej i arbetskraften fördelade efter huvudsaklig verksamhet, oktober 2003

6. Persons not in the labour force by main activity, October 2003

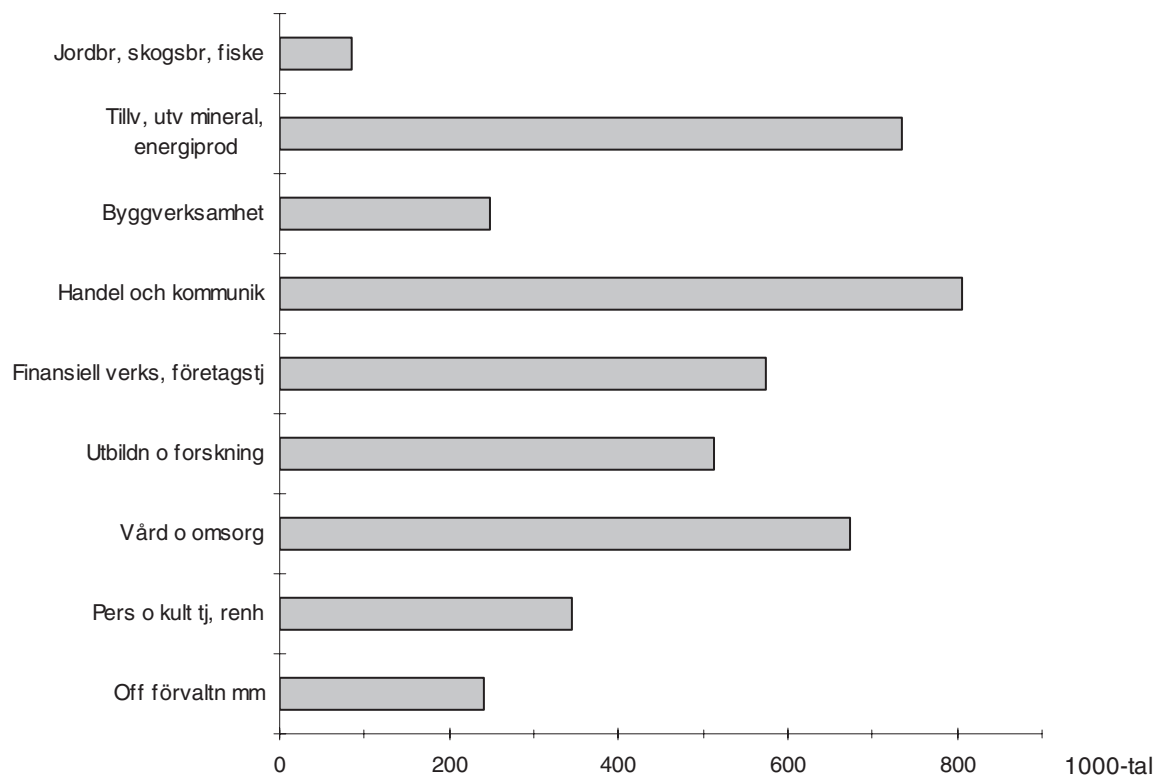


1) Förtidspension av hälsoskäl ingår i gruppen sjuka



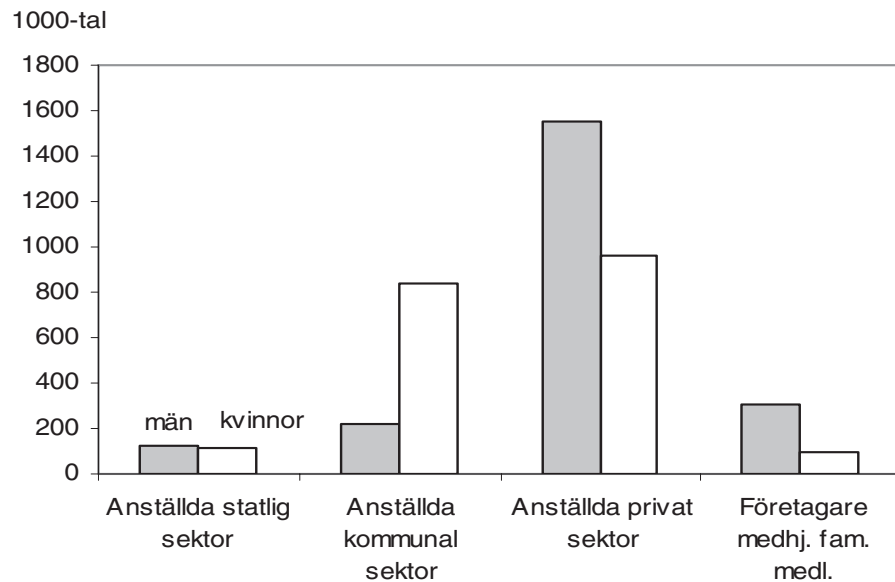
**7. Antal sysselsatta inom olika näringsgrenar, oktober 2003**

7. Number of employed by industry, October 2003



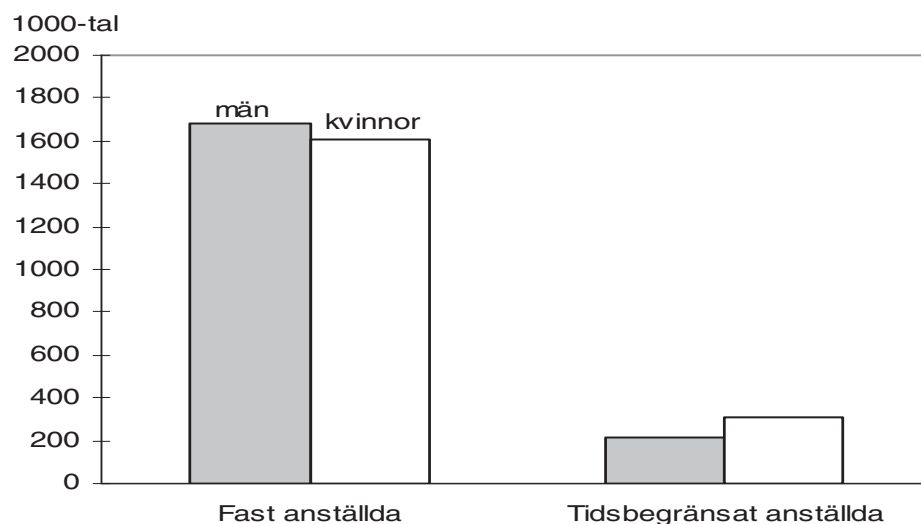
### 8. Antal anställda efter sektor samt företagare och medhjälpande familjemedlemmar efter kön, oktober 2003

8. Number of employees by sector of employment and self-employed and unpaid family workers by sex, October 2003



### 9. Antal fast respektive tidsbegränsat anställda efter kön, oktober 2003

9. Number of permanent and temporary employees by sex, October 2003



## Fakta om statistiken

---

Arbetskraftsundersökningarna (AKU) utförs varje månad. Syftet med undersökningarna är att beskriva aktuella sysselsättningsförhållanden och att ge information om utvecklingen på arbetsmarknaden. AKU:s uppgift om arbetslösa är det officiella arbetslöshetsstalet.

Undersökningarna baseras fr.o.m. juli 2001 på ett representativt urval av 21 000 personer per månad (tidigare var urvalsstorleken 17 000). Datainsamlingen sker i första hand genom telefonintervjuer av SCB:s intervjuare. Utifrån de månadsvisa uppgifterna beräknas också skattningar för kvartals- och årsgenomsnitt.

Från år 2001 är AKU EU-anpassad i enlighet med EU-reglering No 577/98.

### Detta omfattar statistiken

Målpopulationen i AKU består fr.o.m. år 2001 av alla i Sverige genom folkbokföringen registrerade personer som fyllt 15 men ej 75 år. Den löpande redovisningen i ordinarie AKU avser dock gruppen 16-64 år på samma sätt som gjorts sedan 1986.

I AKU redovisas skattningar av *totaler* t.ex. antal sysselsatta personer, antal faktiskt arbetade timmar och vissa kvoter t.ex. sysselsättningsintensitet, vanligen arbetade timmar i genomsnitt m.m. Dessutom redovisas även *osäkerhetsmått* för vissa skattningar.

Resultaten publiceras i form av pressmeddelanden, Statistiska meddelanden (SM) m.m. De mest detaljerade redovisningarna publiceras i månads-, kvartals- och årsvisa grundtabeller. Delar av statistiken är tillgänglig avgiftsfritt på Internet i Sveriges statistiska databaser som är åtkomlig via SCB:s hemsida. Regionala data presenteras kvartals- och årsvis och statistik över utländska medborgare samt utbildningsdata publiceras årsvis.

I AKU undersöks samtliga veckor under året. Varje undersökningsmånad innehåller således 4 eller 5 referensveckor och varje kvartal 13 referensveckor. Årsgenomsnittet baseras på alla veckor under året.

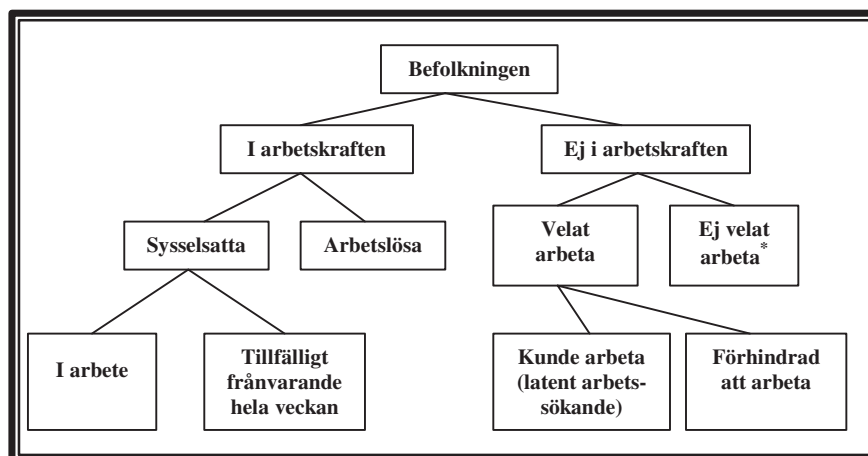
### Vissa tekniska data om AKU oktober 2003:

Referensperioden för oktober 2003 omfattade veckorna 29 september - 5 oktober, 6 - 12, 13 - 19, 20 - 26 oktober.

Urvalspersonen själv var uppgiftslämnare i 97,5 procent av intervjuerna, medan resterande 2,5 procent lämnades av annan person än urvalspersonen (indirekta intervjuer). Bortfallet vid fältarbetet (dvs. den andel av nettourvalet för vilken intervjuuppgifter ej kunnat erhållas) var totalt 16,2 procent. Andelen vägrare var 7,2 procent och 8,6 procent av urvalspersonerna var oanträffbara.

## Definitioner och förklaringar

Nedanstående figur visar sambandet mellan några centrala begrepp i AKU.



\*) Inklusive långvarigt sjuka, personer utomlands m.fl.

### Sysselsatta

I gruppen *sysselsatta* ingår:

- 1) personer som under referensveckan utförde något arbete (minst 1 timme) antingen som avlönade arbetstagare eller egna företagare (inklusive fria yrkesutövare) samt oavlönade medhjälpare i företag tillhörande make/maka eller annan familjemedlem som han/hon bor tillsammans med (= sysselsatta, i arbete).
- 2) personer som inte utförde något arbete enligt ovan, men som hade anställning eller arbete som medhjälpare eller egen företagare (inklusive fria yrkesutövare) och var tillfälligt frånvarande (hela referensveckan). Orsak till frånvaron kan vara sjukdom, semester, tjänstledighet (t ex för vård av barn eller för studier), värnpliktstjänstgöring, arbetskonflikt eller ledighet av annan anledning, oavsett om frånvaron varit betald eller inte (= sysselsatta, frånvarande från arbetet).

Personer som deltar i vissa arbetsmarknadspolitiska program räknas som sysselsatta, t.ex. offentligt skyddat arbete, Samhall, start av näringsverksamhet eller anställning med lönebidrag eller anställningsstöd.

*Anställda* består av fast anställda och tidsbegränsat anställda. Med *fast anställda* menas tillsvidareanställda personer. *Tidsbegränsat anställda* omfattar personer med anställningsstöd eller säsongarbete, provanställning, objekts-/projektsanställning samt övriga former av tillfälliga arbeten.

*Undersysselsatta* omfattar personer som av arbetsmarknadsskäl arbetar mindre än de skulle vilja göra.

*Sysselsättningsintensitet* anger andelen (%) sysselsatta av befolkningen 16–64 år.

*Relativa frånvarotalet* anger andelen (%) frånvarande av antalet sysselsatta.

### Arbetslösa

I gruppen *arbetslösa* ingår:

- 1) personer som under referensveckan inte var sysselsatta men **ville** och **kunde** arbeta och även **sökt** arbete (skulle ha sökt arbete men var tillfälligt förhindrade att söka) under de senaste fyra veckorna (inklusive referensveckan)
- 2) personer som avvaktade nytt arbete med början inom fyra veckor.

*I vårt svenska arbetslöshetsbegrepp ingår inte heltidsstuderande som sökt arbete.*

*Relativa arbetslöshetsstalet* anger andelen (%) arbetslösa personer av antalet personer i arbetskraften.

### **I arbetskraften**

Personer *i arbetskraften* är personer som antingen är sysselsatta eller arbetslösa.

*Relativa arbetskraftstalet* anger andelen (%) personer i arbetskraften av befolkningen 16-64 år.

### **Ej i arbetskraften**

Personer som varken är sysselsatta eller arbetslösa tillhör gruppen *ej i arbetskraften*. Gruppen omfattar bl.a. personer som inte är sysselsatta och är studerande, pensionärer, hemarbetande eller värnpliktiga. Till gruppen räknas också personer i vissa arbetsmarknadspolitiska program t.ex. arbetspraktik och arbetsmarknadsutbildning.

*Latent arbetsökande* omfattar personer *ej i arbetskraften* som önskat och kunnat arbeta referensveckan, men som ej sökt arbete, samt heltidsstuderande som sökt arbete. Sådana studerande definieras dock enligt ILO:s internationella rekommendationer som arbetslösa.

### **Näringsgren**

Kodningen är anpassad till Standard för svensk näringsgrensindelning (SNI) och har som bas EU:s näringsgrensstandard NACE (Nomenclature Generale des Activités Economiques dans les Communautés Européennes). Versionen SNI92 infördes i AKU 1995 och skattningarna 1987-1994 är justerade med hänsyn tagen till den. Den första januari 2003 trädde en reviderad standard, SNI 2002, i kraft. I AKU används denna standard fr.o.m. publiceringen AKU april. Det är redovisningen av utbildningsväsendet (SNI 80) och vård och omsorg (SNI 85) som påverkas och det medför bristande jämförbarhet med tidigare publicerade data.

Näringsgren bestäms för personer i arbetskraften med utgångspunkt från det enskilda företagets huvudsakliga verksamhet vid det arbetsställe där urvalspersonen är – eller senast varit - sysselsatt.

### **Sektor (anställda)**

Vid klassificeringen av de anställda efter sektortillhörighet (statlig, kommunal, privat) tillämpar AKU fr.o.m. januari 2001 en harmoniserad sektorredovisning utifrån standarden för institutionell sektorindelning 2000. Klassificering görs utifrån företagets sektortillhörighet.

### **Yrke**

Yrke kodas fr.o.m. 1997 enligt Standard för svensk yrkesklassificering (SSYK), dvs. den svenska versionen av den i EU gällande klassificeringen av yrken, ISCO 88 COM.

### **Socioekonomisk indelning (SEI)**

Anställda kodas med utgångspunkt från yrke som arbetare respektive tjänstemän enligt SCB:s standard för Socioekonomisk indelning (SEI).

### **Utbildning**

Uppgifter om utbildning hämtas från SCB:s register Befolkningens utbildning, där utbildningarna är klassificerade enligt Svensk utbildningsnomenklatur (SUN). Fr.o.m. år 2001 används standarden SUN 2000 som beskrivs närmare i MIS 2000:1.

### **Med säsongrensade data avses:**

data där variationer som är normala för säsongen har rensats bort.

## Så görs statistiken

AKU är en månatlig urvalsundersökning med 21 000 personer i urvalet varje månad. Mellan 1996 och 2000 var urvalsstorleken 17 000 men utökades successivt under 2001. Som urvalsram används registret över totalbefolkningen (RTB). Tre separata urval används; ett för varje månad i kvartalet. Vart och ett av urvalen förnyas (roteras) med en åttondel mellan två på varandra efterföljande undersökningstillfällen. Det innebär att varje urvalsperson intervjuas sammanlagt åtta gånger under en tvåårsperiod. Urvalet räknas upp till befolkningstotaler. Datainsamlingen sker huvudsakligen genom datorstödda standardiserade telefonintervjuer. Kodning av näringsgren och sektor sker manuellt främst med hjälp av SCB:s Företagsdatabas (FDB). Vid klassificering av yrke och socioekonomisk gruppering används både maskinell- och manuell kodning.

Från år 2003 är mätinstrumentet modifierat för att i största möjliga utsträckning motsvara EU:s krav på variabelinnehåll, och från år 2005 planeras att användas en fullständigt EU-anpassad AKU-blankett (integrerad) med hänsyn även tagen till kraven på frågornas inbördes ordning.

## Statistikens tillförlitlighet

De presenterade AKU-resultaten är **skattningar** behäftade med en viss osäkerhet på grund av olika felkällor som urvalsfel, bortfallsfel och mätfel. Felen kan vara slumpmässiga eller systematiska. De senare påverkar resultaten i en viss riktning.

Den **slumpmässiga osäkerheten** beroende på bl.a. urvalsfel och slumpmässiga mätfel kan uttryckas i form av **konfidensintervall** som beräknas med hjälp av skattningens **standardavvikelse**. I sammanfattningen och i SM-tabell 1 anges uppgifterna med osäkerhetstal i form av 95-procentiga konfidensintervall. Genom att beräkna konfidensintervall kan man få en uppfattning om hur stora skillnader mellan exempelvis närliggande månad och år som kan förklaras av slumpmässiga fel.

De **systematiska felens storlek** kan anges först efter särskilda kvalitetsstudier. Ett studium av de olika felkällorna i AKU har visat att bortfallet och mätfelen är de felkällor som i första hand orsakar systematiska fel.

Genom användande av hjälpinformation (från 1993) vid skattningsförfarandet har bortfallsfelet reducerats betydligt jämfört med tidigare skattningsförfarande. Bortfallsfelet uppskattas numera medföra att antalet sysselsatta överskattas med cirka en procent och att antalet arbetslösa underskattas med cirka tre procent. En mätfelsstudie 1994/1995 visar att bruttofelet (dvs. felaktigt medtagna och felaktigt uteslutna enheter) för arbetskraftsstatus (sysselsatta, arbetslösa, ej i arbetskraften) uppgår till 3 procent och för variabeln anknypningsgrad (fast-, lös-, utan anknypning) till 5 procent.

**Ramtäckning:** En viss övertäckning föreligger i AKU beroende på att en del personer, som är födda utomlands, lämnar Sverige utan att anmäla det till svenska myndigheter. Studier visar att övertäckningen är koncentrerad till utomnordiska invandrare och är av storleksordningen 25 000 – 50 000 personer.

### Exempel på användning av osäkerhetstal

Antalet **sysselsatta** under oktober 2003 var 4 222 000 ( $\pm 33 000$ ) enligt tabell 1. *Det innebär att det sannolikt med 95 procents säkerhet ligger i intervallet 4 189 000 – 4 255 000 om andra fel än slumpfelet är försumbara.*

Av tabell 5 framgår att antalet **i arbetskraften** under oktober 2003 var 4 449 000 och under oktober ett år tidigare 4 386 000. Osäkerhetstalet för förändringen på ett års sikt är 38 000, vilket innebär att förändringen mellan de

två tidpunkterna skall vara minst 38 000 för att förändringen skall vara statistiskt säkerställd. *Eftersom förändringen mellan oktober 2002 och oktober 2003 av antalet personer i arbetskraften är större än osäkerhetstalet är förändringen statistiskt säkerställd.*

## **Bra att veta**

### **Annan statistik**

Uppgifter om sysselsättningen redovisas, förutom i AKU, även i andra undersökningar som registerbaserad arbetsmarknadsstatistik (RAMS), företagsbaserad sysselsättningsstatistik samt undersökningen av levnadsförhållanden (ULF). Dessa är dock inte jämförbara med AKU, huvudsakligen beroende på skillnader i undersökningsmetod, definitioner och mättidpunkt.

AMS redovisar varje månad uppgifter om antal personer, som är registrerade vid arbetsförmedlingarna och kan ta ett arbete direkt (antalet arbetssökande). Denna statistik är ett bra komplement till AKU t.ex. genom månadsvis redovisning av arbetssökande på regional nivå.

Mer information om statistiken och dess kvalitet ges i en särskild [Beskrivning av statistiken](#) på SCB:s webbplats, [www.scb.se](http://www.scb.se).

## In English

---

### Summary

The Swedish Labour Force Survey is conducted monthly by Statistics Sweden (SCB). The survey is based on interviews with about 21 000 persons each month. Quarterly estimates are calculated as mean values of the three months in a quarter. In the same way annual estimates are calculated as mean values of the monthly estimates. Essentially, concepts and definitions follow the guidelines of the International Labour Office (ILO). The classifications of industry and occupation correspond to the NACE (Nomenclature Generale des Activités Economiques dans le Communautés Européennes) and the ISCO 88 COM systems respectively. The survey results regularly published refer to the population 16-64 years of age. Standard errors are given for some of the estimates that are presented in the tables.

### Unemployed would like to work 8.6 million hours

In October the unemployed corresponded to in average 8.6 ( $\pm 0.6$ ) million unused hours worked per week. This is an increase by 2.5 million hours compared to October 2002. The number of unemployed in October was 226 000 ( $\pm 15 000$ ) or 5.1 ( $\pm 0.3$ ) per cent of the labour force, which is 66 000 more than in October 2002. The unemployment in the age of 16-24 was nearly three times the unemployment among the rest of the population. The increase in the number of unemployed can partly be explained by a decrease in the number of persons in labour market programmes implemented in response to economic difficulties. The number of unemployed, according to seasonally adjusted data, increased between September and October.

The number of employed in October was 4 222 000 ( $\pm 33 000$ ). The average number of hours worked per week in October amounted to 143.2 ( $\pm 1.6$ ) million. Both differences compared to October 2002 fall within the statistical margins of error. The number of employed, according to seasonally adjusted data, stayed at the same level in October as in September this year.

### List of terms

Arbetslösa	unemployed
Anställda	employee
Arbetsstimmar	hours worked
Båda könen	both sexes
Därav	of which
Ej i arbetskraften	not in the labour force
Fast anställd	permanently employed
Frånvarande från arbetet	persons absent from work
Företagare	employers, self-employed
I arbetskraften	in the labour force
I arbete	at work
Kvinnor	women
Latent arbetssökande	potentially looking for a job



Medelarbetstid	average hours worked
Medhjälpande familjemedlem	unpaid family worker
Mer än vanligt	more than usual
Månad/månadsvis	month/monthly
Män	men
Näringsgren	branch of industry
Offentlig sektor	public sector of employment
Osäkerhetstal	measure of uncertainty
Privat sektor	private sector of employment
Relativt arbetskraftstal	labour force rate / activity rate
Relativt arbetslöshetstal	unemployment rate
Relativt frånvarotal	absence ratio
Sektortillhörighet	sector of employment
Sysselsatta	employed
Sysselsättningsintensitet	employment rate
Säsongrens. o utjämnade värden	seasonally adj.and smoothed figures
Tidigare arbetskraftstillhörighet	previous labour force status
Tidsbegränsat anställd	temporarily employed
Undersysselsatta	underemployed
Ursprungliga värden	original figures
Övertid/mertid	overtime
Ålder	age